

IL TERRITORIO VISTO CON GLI OCCHI DEL CITTADINO

I GRAFFITI

COMITATO SPONTANEO ABRUZZI-PICCINNI

Fabiola Minoletti-Claudio Panareo-Antonino Di Giunta

Milano, 4 giugno 2010

VIALE ABRUZZI. IL PROGETTO “MILANO QUARTIERE PULITO”.

Dal 3 ottobre 2008 al 3 giugno 2010 il tratto di viale Abruzzi compreso tra piazza Ascoli e via Sansovino-Farneti (civico 1-38) è teatro del progetto “*Milano Quartiere Pulito*” che consiste **nel mantenere pulite da imbrattamenti** sistematicamente e tempestivamente le superfici dei muri dei palazzi, delle serrande e dei vari manufatti posti in tale area, sensibilizzando nel contempo i residenti a diventare parte attiva di un processo di riconquista della propria via.

L’iniziativa è realizzata da **volontari-cittadini** che si dividono anche i costi del materiale per i vari interventi.

L’**obiettivo** di questo progetto è quello di creare **un precedente virtuoso** attraverso un’azione dal basso che ispiri una cultura del fare ed una sinergia tra cittadini ed istituzioni finalizzata ad una lotta comune al degrado urbano.

Dove: viale Abruzzi tra il civico 1 e 38

Contenuto del progetto: Rimozione dei graffiti in tale area ad opera di residenti e volontari per un anno.

Dati relativi al periodo: ottobre 2008-giugno 2010

Elaborazione dei dati eseguita da: Fabiola Minoletti

Strutture osservate:

Palazzi: 38
Serrande: 73
Manufatti vari: 96 così suddivisi

- a) 1 edicola-chiosco
- b) 1 bar-chiosco
- c) 1 centralina termica
- d) 14 centraline telefoniche
- e) 29 cestini/cestoni Amsa
- f) 26 fioriere
- g) 12 targhe stradali
- h) 12 strutture metalliche

Situazione nuovi imbrattamenti osservati nel corso degli ultimi 9 mesi

- 1 palazzo su 38 civici
- 7 serrande su 73 serrande
- 11 manufatti su 96 manufatti

Numero totale di nuovi imbrattamenti osservati nel corso dei 9 mesi: 19

Numero totale di interventi operati per il ripristino: 4

Situazione nuovi imbrattamenti osservati nel corso dei precedenti 12 mesi:

- 12 palazzi su 38 civici
- 9 serrande su 73 serrande
- 25 manufatti su 96 manufatti

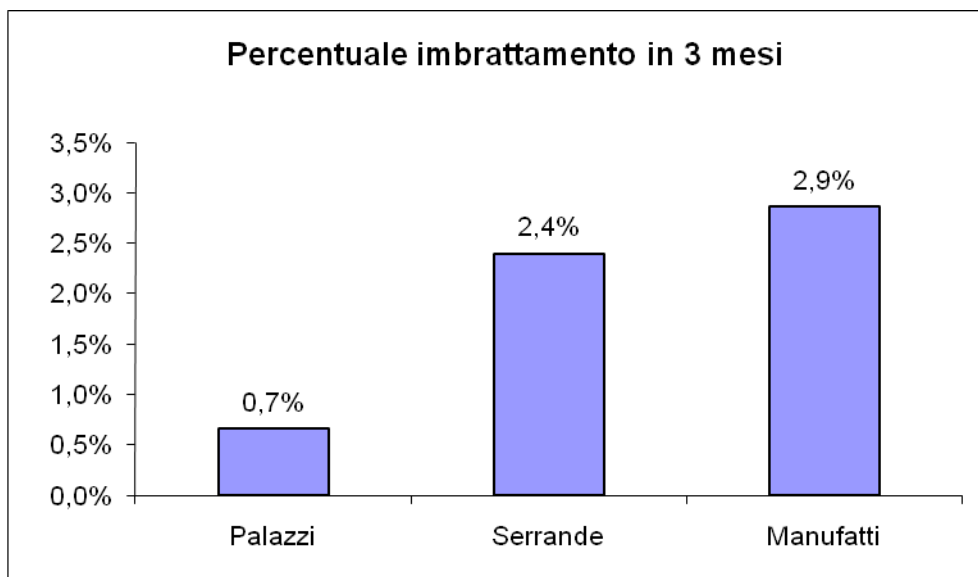
Numero totale di nuovi imbrattamenti osservati nel corso dell'anno: 46

Numero totale di interventi operati per il ripristino: 24

Percentuali registrate di nuovi imbrattamenti nel corso dei 9 mesi di osservazione:

Periodo di riferimento: **3** mesi

	Palazzi	Serrande	Manufatti
STATISTICHE IMBRATTAMENTO			
Numero oggetti	38	73	96
Imbrattati nel periodo di 9 mesi	1	7	11
Imbrattati nel periodo di riferimento	0,25	1,75	2,75
% imbrattamento nel periodo	0,7%	2,4%	2,9%



Discussione percentuali di imbrattamento:

Dall'osservazione dei dati acquisiti nel corso della fase sperimentale emergono le seguenti osservazioni:

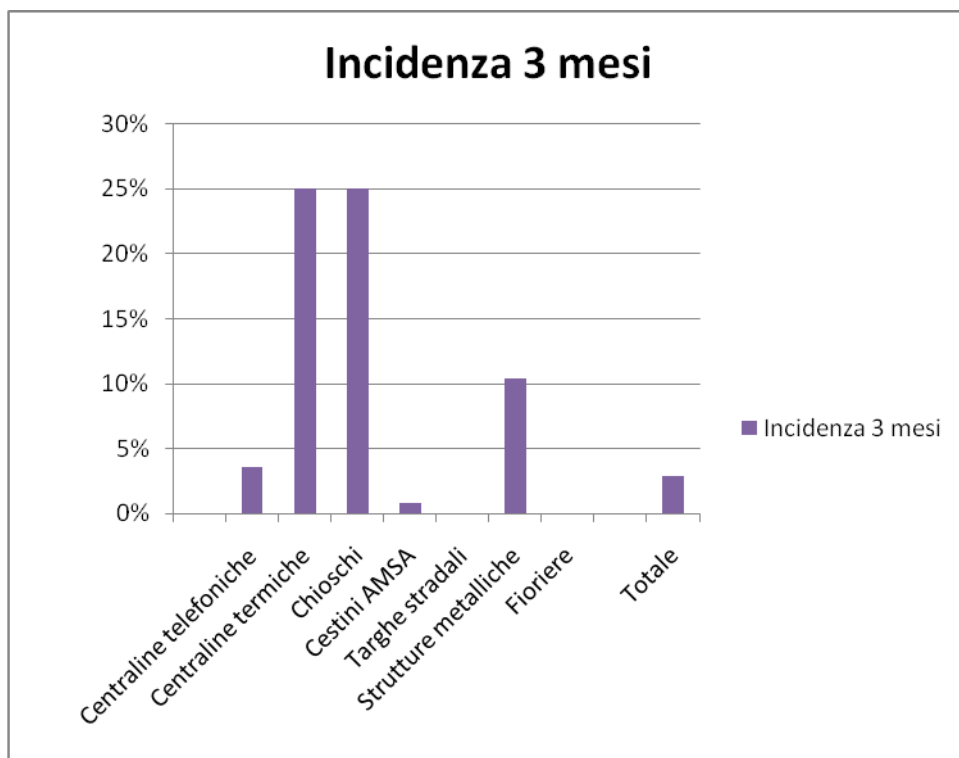
1. **Le superfici meno imbrattate** sono state **i palazzi, 0.7% ogni 3 mesi, rispetto il 7.9% ogni 3 mesi** di tempo del primo anno di osservazione.
2. **Le superfici più imbrattate** sono state **i manufatti, 2.9% ogni 3 mesi, rispetto il 6.5 % ogni 3 mesi** di tempo del primo anno di osservazione.
3. **Delle 73 serrande** osservate **7** hanno subito **imbrattamenti, 2.4% ogni 3 mesi, rispetto il 3.1% ogni 3 mesi** di tempo del primo anno di osservazione.

Si può chiaramente osservare che le percentuali di nuovi imbrattamenti si sono significativamente abbassate su tutte le tre tipologie di superficie controllate.

Nello specifico le percentuali di imbrattamento osservate sui diversi manufatti sono state le seguenti:

Tipologia manufatti	Numero	Eventi	Incidenza 1 anno	Incidenza 3 mesi
Centraline telefoniche	14	2	14%	4%
Centraline termiche	1	1	100%	25%
Chioschi	2	2	100%	25%
Cestini AMSA	29	1	3%	1%
Targhe stradali	12	0	0%	0%
Strutture metalliche	12	5	42%	10%
Fioriere	26	0	0%	0%
Totale	96	11	11%	3%

Grafico delle percentuali di imbrattamento sui manufatti:



Discussione percentuali di imbrattamento sui manufatti:

Dall'osservazione delle percentuali e del grafico sugli imbrattamenti subiti dai manufatti emerge che in termine di percentuale **la centralina termica, il chiosco-edicola e il chiosco-bar** sono stati ancora, come nel periodo di osservazione precedente, le strutture **più imbrattate**. Questo sicuramente perché sono strutture di grosse dimensioni (quindi ben si prestano all'imbrattamento) e poste inoltre nello spartitraffico, in un' area quindi abbastanza defilata.

Seguono le strutture metalliche che circondano alcuni esercizi commerciali di tale zona e **le centraline telefoniche**.

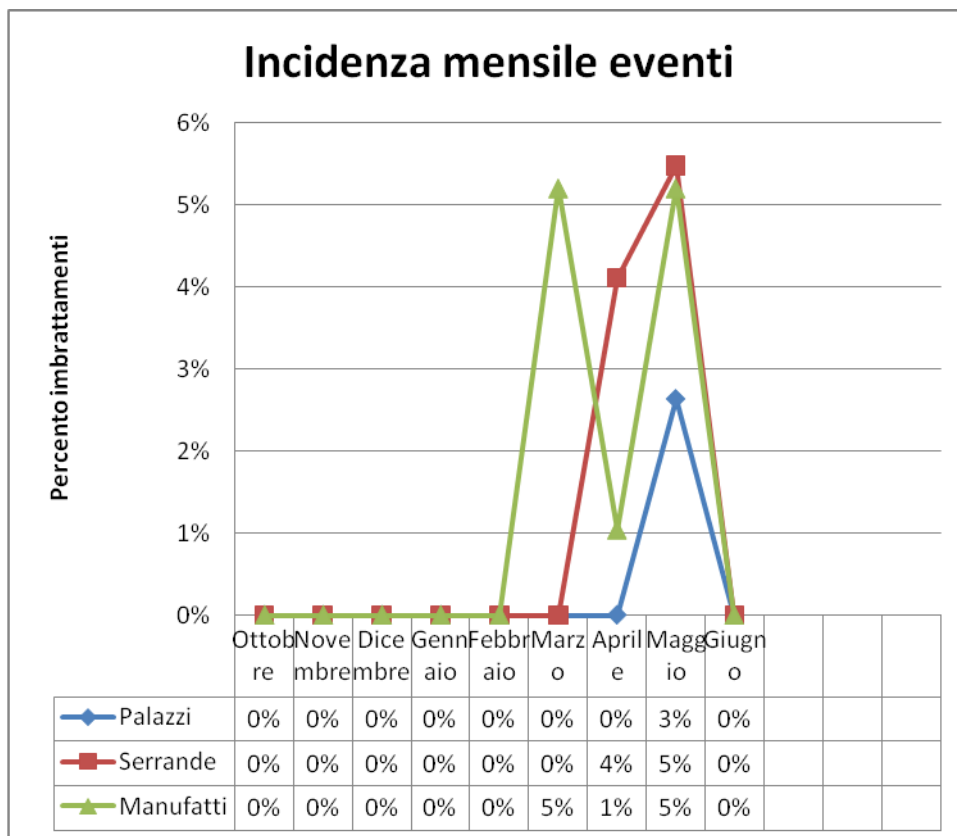
Analisi degli imbrattamenti osservati nell'arco dei 9 mesi:

Numero eventi

Mese	Palazzi	Serrande	Manufatti
Ottobre	0	0	0
Novembre	0	0	0
Dicembre	0	0	0
Gennaio	0	0	0
Febbraio	0	0	0
Marzo	0	0	5
Aprile	0	3	1
Maggio	1	4	5
Giugno	0	0	0
Totale	1	7	11

Incidenza mensile eventi

Mese	Palazzi	Serrande	Manufatti
Ottobre	0%	0%	0%
Novembre	0%	0%	0%
Dicembre	0%	0%	0%
Gennaio	0%	0%	0%
Febbraio	0%	0%	0%
Marzo	0%	0%	5%
Aprile	0%	4%	1%
Maggio	3%	5%	5%
Giugno	0%	0%	0%
Totale	3%	10%	11%



Discussione dei dati di imbrattamento mensile degli ultimi 9 mesi:

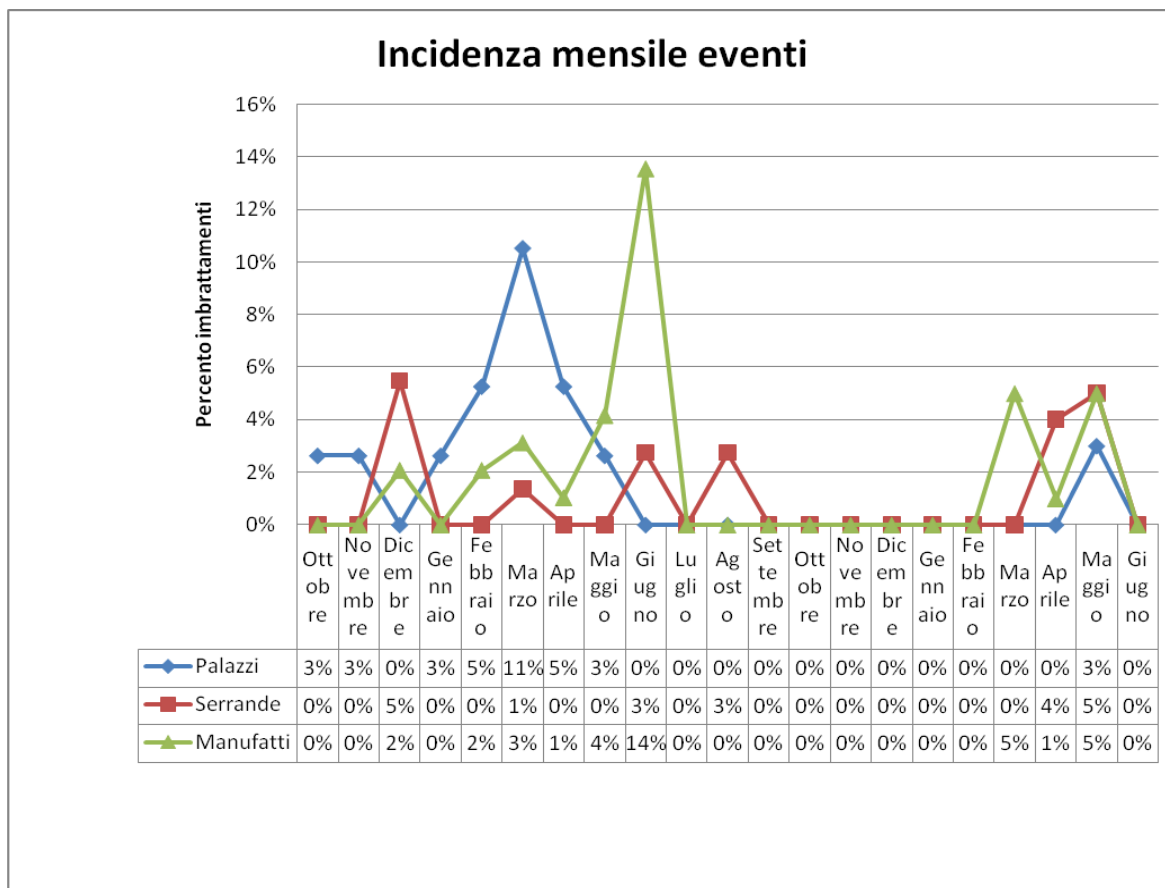
Dall'osservazione delle percentuali di imbrattamento mensile sulle diverse tipologie di superficie emerge che:

- a) Le percentuali di nuovi imbrattamenti su tutte e tre le tipologie di superficie osservate si è portata negli ultimi 5 mesi allo **0%**.
- b) Negli **ultimi 3 mesi la percentuale di imbrattamento è cresciuta** dallo 0% in maniera significativa arrivando per i manufatti all'11% e per le serrande al 10%. Tali picchi sono dovuti al passaggio di gruppetti di writer, oppure di **writer seriali**, cioè di writer che quando passano in una via tendono a colpire il maggior numero di superfici nella stessa notte e spesso mostrano delle spiccate predilezioni per determinate superfici piuttosto che per altre. Il passaggio di tale tipi di imbrattatori è quello che lascia più tracce sul territorio. **Nel mese di aprile abbiamo un picco degli imbrattamenti dovuto all'azione di un gruppo di 3 writer, che hanno colpito insieme le stesse superfici, lasciando quindi ognuno la propria tag.** Nel mese di maggio, esattamente il 1 maggio, nell'area del progetto sono passati i writer seriali **DONK e BEOS**.

Analisi degli imbrattamenti osservati nell'arco dei 21 mesi:

Incidenza mensile eventi

Mese	Palazzi	Serrande	Manufatti
Ottobre	3%	0%	0%
Novembre	3%	0%	0%
Dicembre	0%	5%	2%
Gennaio	3%	0%	0%
Febbraio	5%	0%	2%
Marzo	11%	1%	3%
Aprile	5%	0%	1%
Maggio	3%	0%	4%
Giugno	0%	3%	14%
Luglio	0%	0%	0%
Agosto	0%	3%	0%
Settembre	0%	0%	0%
Ottobre	0%	0%	0%
Novembre	0%	0%	0%
Dicembre	0%	0%	0%
Gennaio	0%	0%	0%
Febbraio	0%	0%	0%
Marzo	0%	0%	5%
Aprile	0%	4%	1%
Maggio	3%	5%	5%
Giugno	0%	0%	0%
Totale	32%	12%	26%



Conclusioni e spunti di riflessione:

Dall'analisi dei dati acquisiti nel corso dei 21 mesi di osservazione possiamo ricavare le seguenti conclusioni:

- a) **Un territorio controllato in maniera quotidiana e capillare porta nel tempo ad una significativa diminuzione delle percentuali di imbrattamento e la rimozione tempestiva dei nuovi imbrattamenti lancia segnali forti al writer demotivandolo.**
- b) **I picchi** rilevati sono dovuti **al passaggio di writer seriali**, come nel mese di maggio o **di gruppi di imbrattatori** come nel mese di aprile. Questi due tipi di imbrattatori sono quelli che lasciano più tracce al loro passaggio e di cui, quindi, **le tag sono più identificabili**. Partendo da questa riflessione proponiamo la creazione di un sito-web interattivo per la rilevazione di tag.

SISTEMA INTERATTIVO DI RILEVAZIONE DI TAG

Descrizione delle caratteristiche del Sito:

Nel sito verrebbero inserite, attraverso foto o segnalazioni scritte da parte di cittadini, comitati di quartiere le nuove tag fatte sulle superfici dei palazzi, serrande e manufatti. La condizione ottimale sarebbe quella di far partire l'acquisizione di nuovi imbrattamenti a seguito di eventi di pulizia straordinaria delle superfici dei palazzi, così la visualizzazione di nuovi imbrattamenti risulterebbe più evidente.

Applicazioni di tale sito:

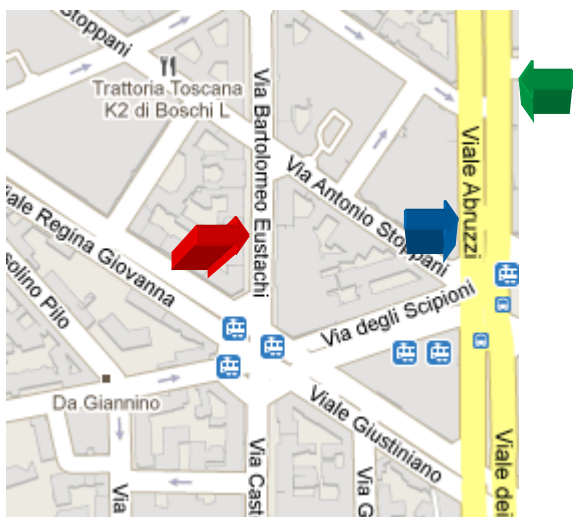
Tali segnalazioni avrebbero una duplice applicazione:

- a) **Creare una banca dati delle tag capillare e documentata**, che potrebbe integrare quella attualmente gestita dal Nucleo Decoro Urbano. Ciò permetterebbe di avere un maggior controllo su tale fenomeno e sulla sua dinamica temporale. Si potrebbe ad esempio estrapolare da tale banca-dati dove un writer agisce più frequentemente, il giorno in cui ha agito, la tipologia di superficie preferita ed identificare le aree più sensibili ad imbrattamenti.
- b) **Tale sistema di dati permetterebbe inoltre di documentare tag fatte successivamente alla versione riformata dell'articolo 639 del codice penale (8 agosto 2009)**. Quindi tali tag potrebbero poi essere attribuite al writer responsabile se già noto, oppure tenute ed attribuite al writer responsabile se venisse successivamente identificato.

Effetti di tale sito:

- a) Dare un sistema operativo-investigativo aggiuntivo al Nucleo preposto al contrasto dei graffiti.
- b) Creare più pressione ai writer stessi.
- c) Rendere il cittadino e i comitati di quartiere parte attiva in questo sistema di rilevazioni di degrado urbano.

Esempio di tale sito:



Data:
Via:
Inserito da:
Osservazioni:



Data:
Via:
Inserito da:
Osservazioni:



Data:
Via:
Inserito da:
Osservazioni:

Nel sito verrebbe inserito materiale documentativo: foto accompagnata da una breve descrizione del problema e relativa localizzazione attraverso google-maps. L'inserimento delle segnalazioni sarebbe realizzato da cittadini e comitati di quartiere, l'interfacie dovrebbe essere il **Nucleo Decoro Urbano**. Tale **sistema** sarebbe molto **innovativo** dal punto di vista **tecnologico** e consentirebbe la realizzazione di una mappa sulle tags dettagliata ed in tempo reale. Si potrebbe provarlo inizialmente a livello sperimentale su un'area limitata di territorio.



Centrale Termica



Centralina Telefonica



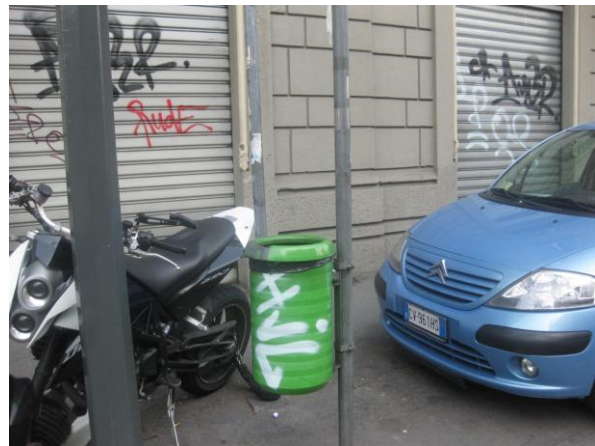
Edicola Chiosco



Strutture Metalliche



Palazzo



Cestino





Serranda



Serranda



Serranda



Serranda



Serranda



Chiosco-Bar



